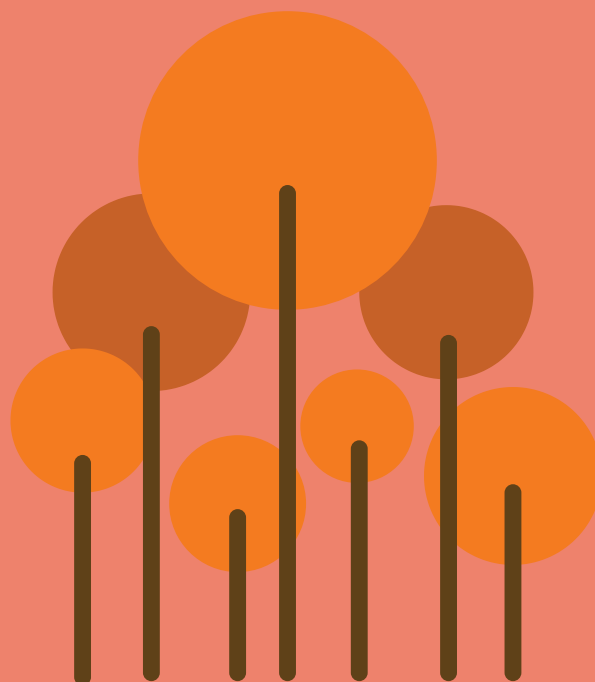




# Обеспечение реализации продукции, произведенной гражданами, отнесенными к категориям социально уязвимых

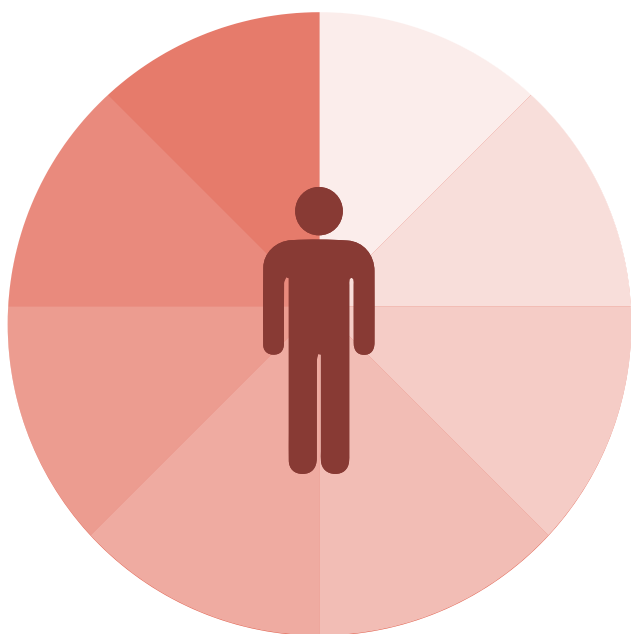


Федеральный закон от 24.07.2007 № 209-ФЗ  
"О развитии малого и среднего предпринимательства в Российской Федерации"

Приказ Минэкономразвития России от 29.11.2019 № 773  
"Об утверждении Порядка признания субъекта малого или среднего предпринимательства социальным предприятием и Порядка формирования перечня субъектов малого и среднего предпринимательства, имеющих статус социального предприятия"

# КАКИЕ ГРАЖДАНЕ ОТНЕСЕНЫ К КАТЕГОРИЯМ СОЦИАЛЬНО УЯЗВИМЫХ

- инвалиды и лица с ограниченными возможностями здоровья
- одинокие и (или) многодетные родители, воспитывающие несовершеннолетних детей, в том числе детей-инвалидов
- пенсионеры и граждане предпенсионного возраста (в течение 5 лет до наступления возраста, дающего право на страховую пенсию по старости, в том числе назначаемую досрочно)
- выпускники детских домов в возрасте до 23 лет
- лица, освобожденные из мест лишения свободы и имеющие неснятую или непогашенную судимость
- беженцы и вынужденные переселенцы
- малоимущие граждане
- лица без определенного места жительства и занятий
- граждане, признанные нуждающимися в социальном обслуживании



## КАКИМ УСЛОВИЯМ ДОЛЖЕН СООТВЕТСТВОВАТЬ СМСП

ПО ИТОГАМ ПРЕДЫДУЩЕГО КАЛЕНДАРНОГО ГОДА  
НЕ МЕНЕЕ

**50%**

составляет доля доходов СМСП от осуществления такой деятельности в общем объеме доходов

НЕ МЕНЕЕ

**50%**

чистой прибыли СМСП, полученной за предшествующий календарный год, направлено на осуществление такой деятельности в текущем календарном году



Социальным предпринимательством не может являться деятельность по производству и (или) реализации подакцизных товаров, а также по добыче и (или) реализации полезных ископаемых, за исключением общераспространенных полезных ископаемых

